

# Coronavirus: situation actuelle dans l'hôtellerie-restauration après le semi- confinement

**Evaluation de l'enquête auprès des membres de GastroSuisse (24 au 28 juillet 2020)**

**Embargo: dimanche 2 août 2020 à midi**

1. August 2020

**GASTRO**  **SUISSE**

# Informations sur l'enquête menée du 24 au 28 juillet 2020

Thème: situation actuelle dans l'hôtellerie-restauration après le semi-confinement

Population de référence: membres GastroSuisse

Volume de l'échantillon: n=2015

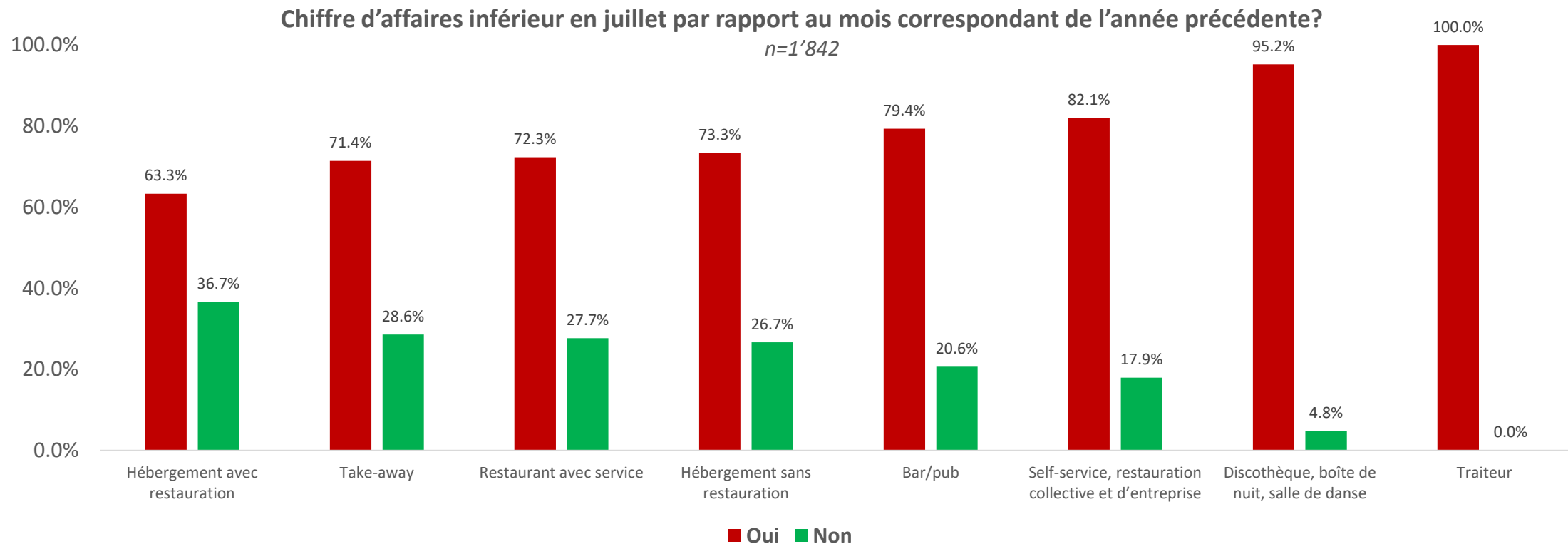
Période de référence: juillet 2020

Durée de l'enquête: du vendredi 24 juillet (soir) au mardi 28 juillet (minuit) 2020

Collecte des données: enquête en ligne

# Des résultats nettement inférieurs en juillet par rapport à l'année précédente

Tous les domaines de l'hôtellerie-restauration continuent de subir une diminution importante du chiffre d'affaires comme conséquence du COVID-19.

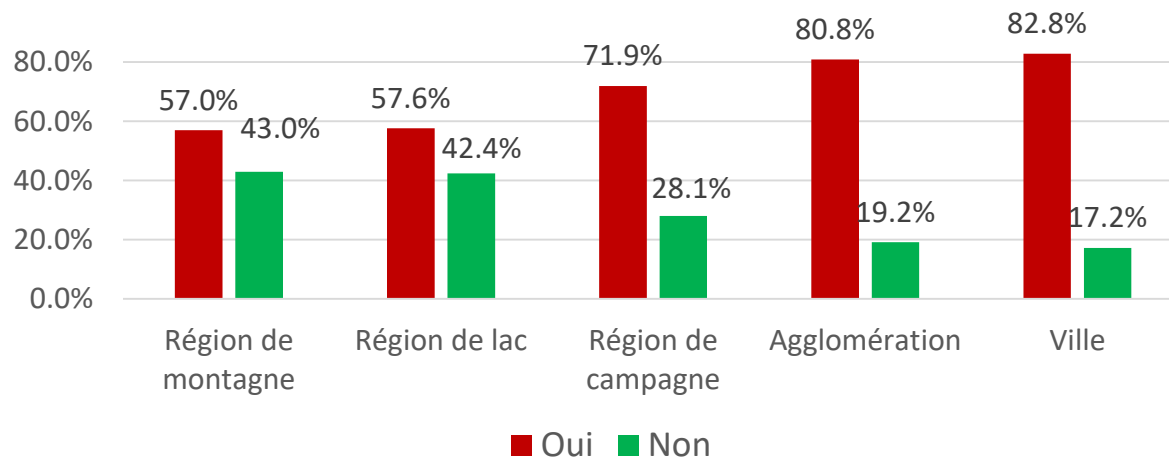


# Des résultats inférieurs aussi en juillet par rapport à l'année précédente

L'hôtellerie-restauration continue de subir dans toutes les régions une diminution du chiffre d'affaires comme conséquence du COVID-19.

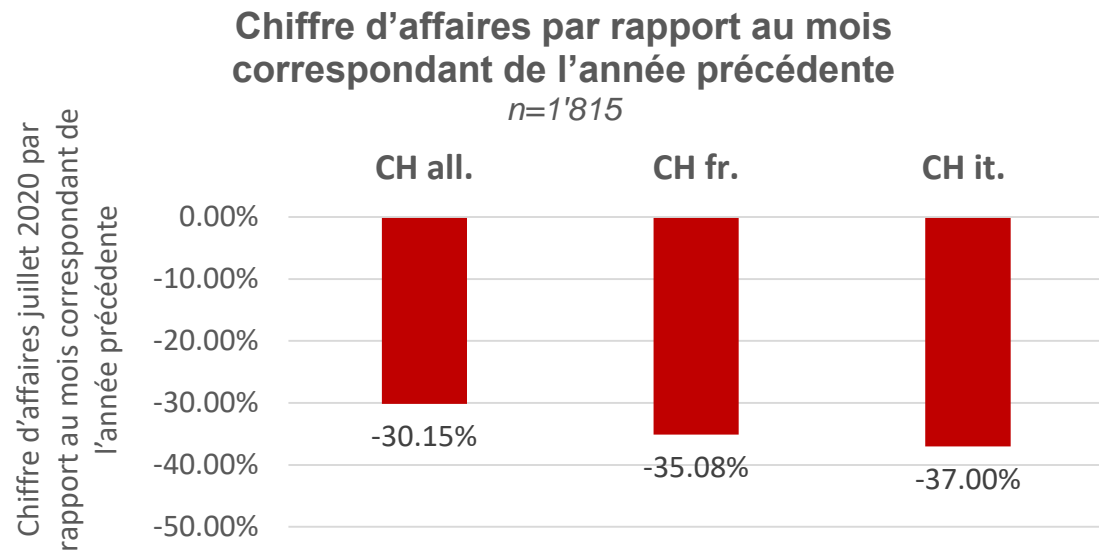
Chiffre d'affaires inférieur en juillet par rapport au mois correspondant de l'année précédente?

n=1'843



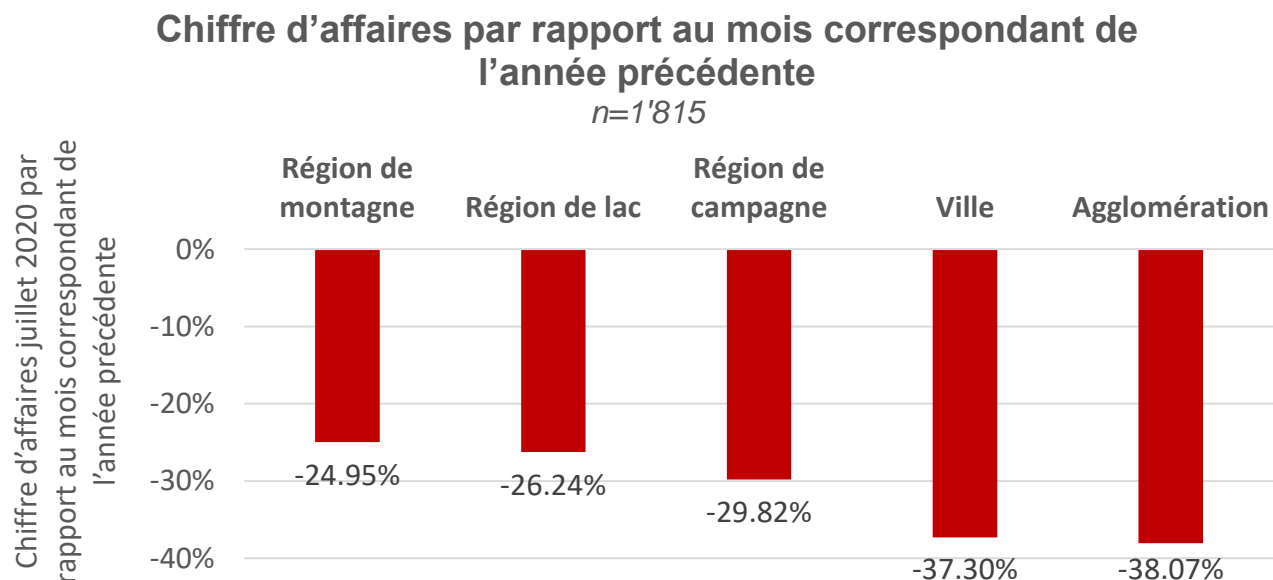
- **Dans les régions de montagne et de lacs,** davantage d'établissements d'hôtellerie-restauration atteignent en juillet le chiffre d'affaires de l'année précédente.
- **Plus de quatre établissements sur cinq** dans les villes et les agglomérations enregistrent en juillet un chiffre d'affaires inférieur à celui du mois correspondant de l'année précédente.
- **Conclusion:** dans toutes les régions, une partie des établissements a enregistré en juillet un chiffre d'affaires supérieur à celui du mois correspondant de l'année précédente. Cette part se situe à plus de 17%, mais à moins de 45%.

# Le chiffre d'affaires est en net recul par rapport à l'année précédente dans toutes les régions du pays.



- Par rapport à l'année précédente, l'hôtellerie-restauration de la région italophone est celle qui souffre du plus fort recul du chiffre d'affaires en juillet.

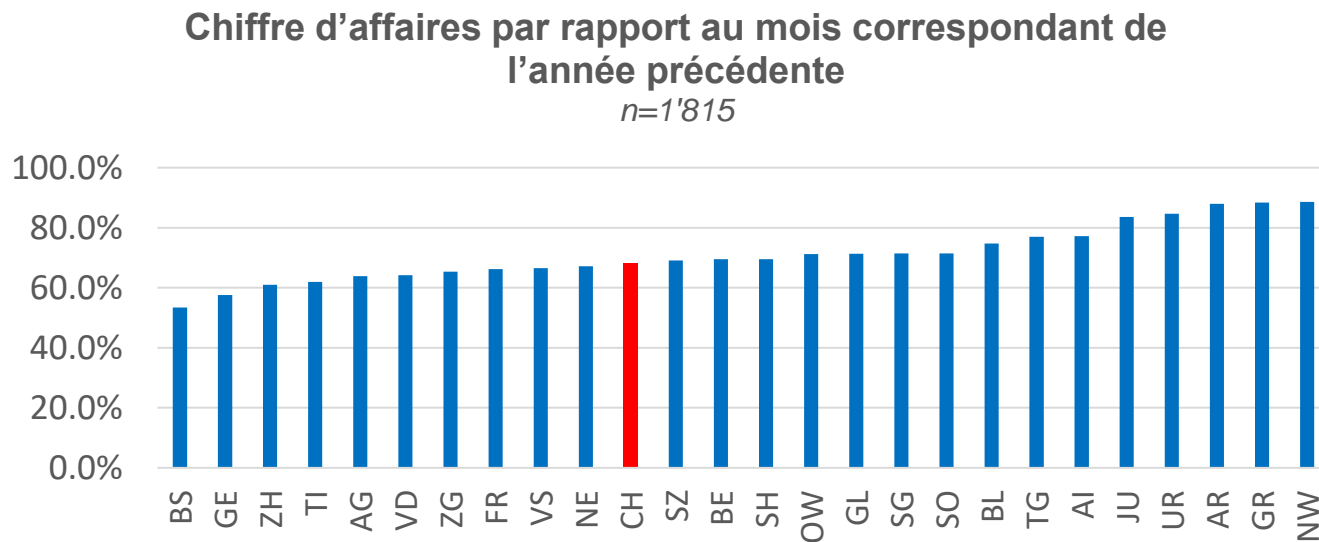
# Le chiffre d'affaires est en net recul par rapport à l'année précédente dans toutes les régions du pays.



- Les établissements dans les agglomérations et les villes subissent en juillet 2020 un recul particulièrement fort de leur chiffre d'affaires (par rapport au mois correspondant de l'année précédente).
- Les régions de lacs et de montagne ont enregistré en juillet 2020 une diminution moins marquée du chiffre d'affaires (par rapport au mois correspondant de l'année précédente).

# La différence entre les villes et la campagne est importante.

Les établissements d'hôtellerie-restauration dans les cantons citadins souffrent tout particulièrement.

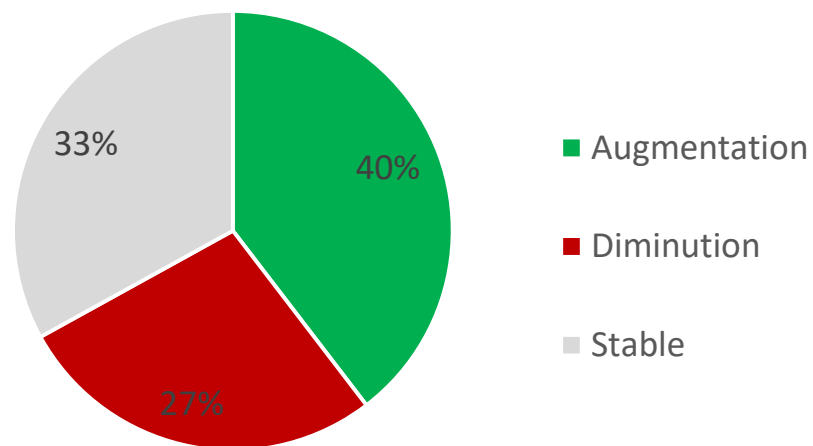


- Les plus fortes chutes du chiffre d'affaires en juillet (par rapport à l'année précédente) sont enregistrées dans les cantons de BS (-46,6%), GE (-42,4%) et ZH (-39%).
- Les recettes les plus élevées en juillet (par rapport à l'année précédente), relativement parlant, ont été enregistrées dans les cantons de NW (-11,4%), GR (-11,7%), et AR (-12,1%).
- Le chiffre d'affaires moyen de l'ensemble de l'hôtellerie-restauration en Suisse se situe 31,9% sous le niveau du mois correspondant de l'année précédente.

# Changement relatif du chiffre d'affaires

Comparaison entre juillet et juin 2020

Evolution du chiffre d'affaires par rapport à juin 2020  
*n = 1841*



- Dans **40%** des établissements sondés, le chiffre d'affaires de juillet est meilleur que celui de juin.
- Il a toutefois diminué dans **27%** des cas.
- Aucun changement n'a été signalé par **30%** des établissements interrogés.

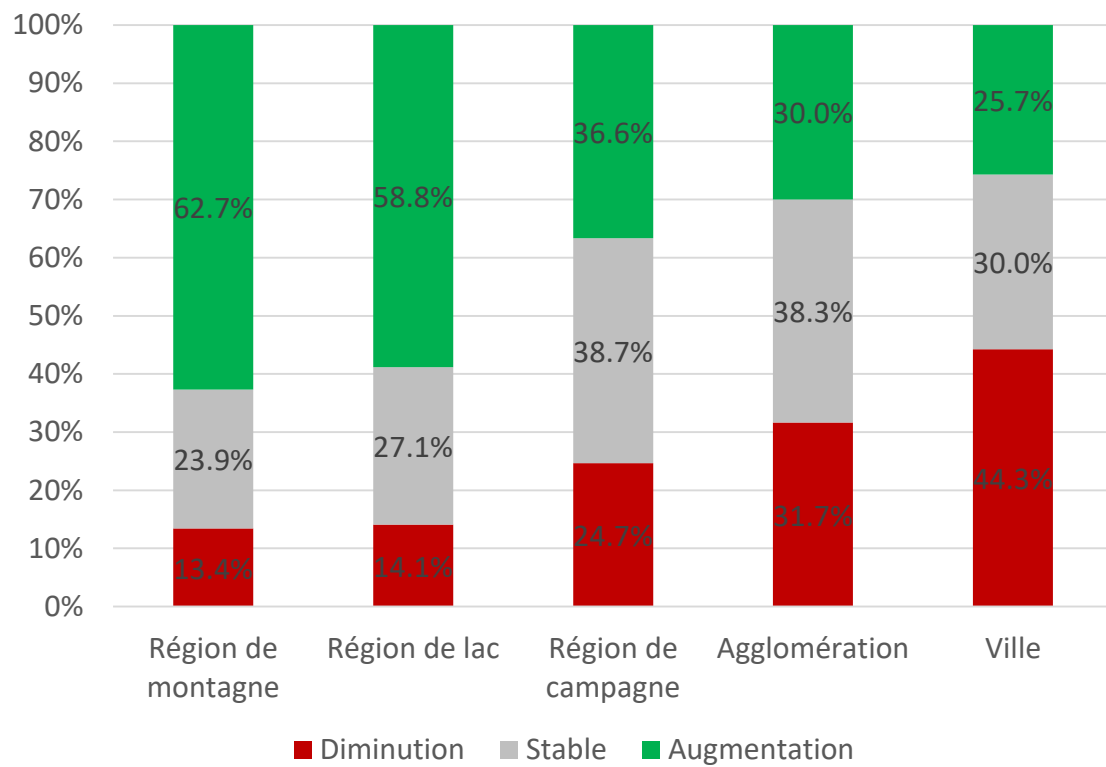
**Conclusion:** le chiffre d'affaires de juillet a même chuté par rapport à celui de juin 2020 chez **un tiers** des établissements!



# Changement relatif du chiffre d'affaires

## Comparaison entre juillet et juin 2020

Evolution du chiffre d'affaires en fonction du type de région

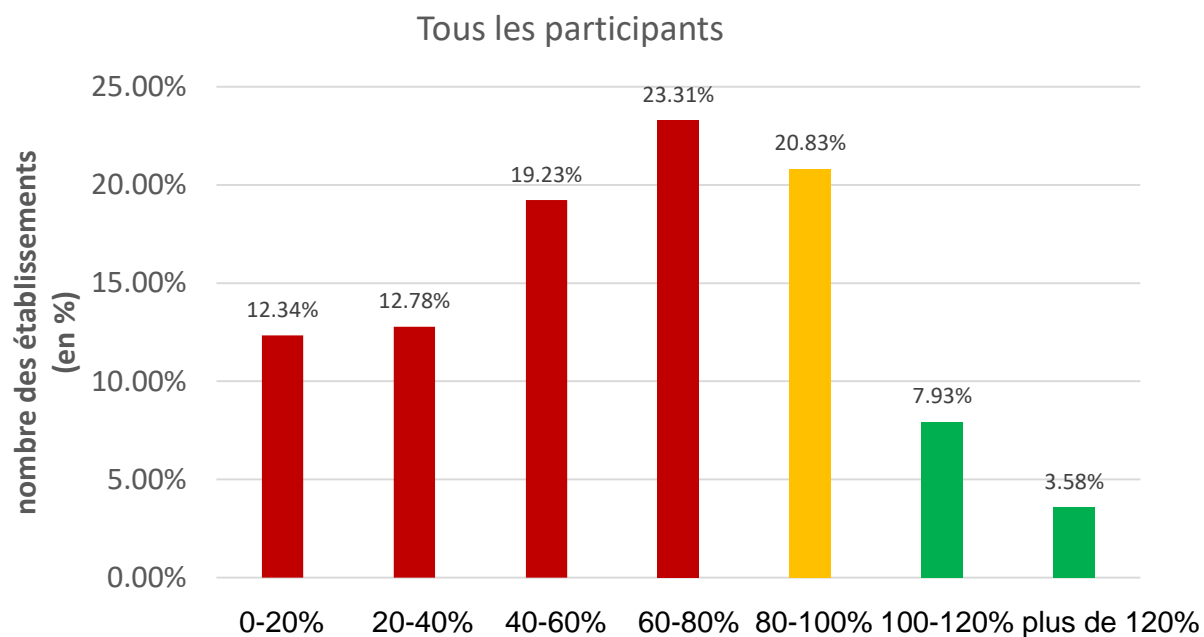


### Différence entre les types de régions

- En cette période de vacances, le chiffre d'affaires a plutôt augmenté dans les régions de montagne et de lacs.
- A l'inverse il a diminué ou est resté inchangé dans les agglomérations, les villes et les régions de campagne.

# Etablissements par catégorie de chiffre d'affaires

## Comparaison entre juillet 2020 et juillet 2019

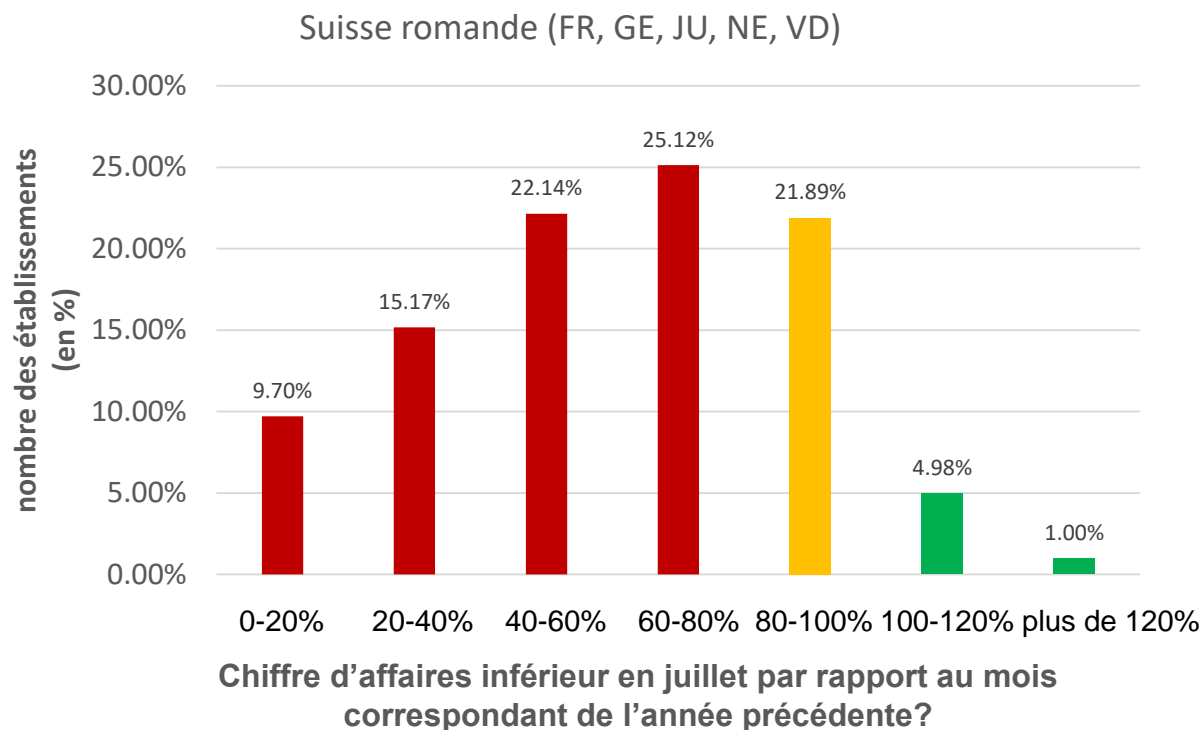


Chiffre d'affaires inférieur en juillet par rapport au mois correspondant de l'année précédente?

- 67,66% des participants à l'enquête ont réalisé en juillet 2020 80% ou moins du chiffre d'affaires du mois correspondant de l'année précédente.
- 20,83% des sondés ont réalisé entre 80% et 100% du chiffre d'affaires de l'année précédente.
- 11,52% ont réalisé en juillet 2020 un chiffre d'affaires supérieur à celui du mois correspondant de l'année précédente.
- La valeur moyenne se situe à 68,09%.

# Etablissements par catégorie de chiffre d'affaires

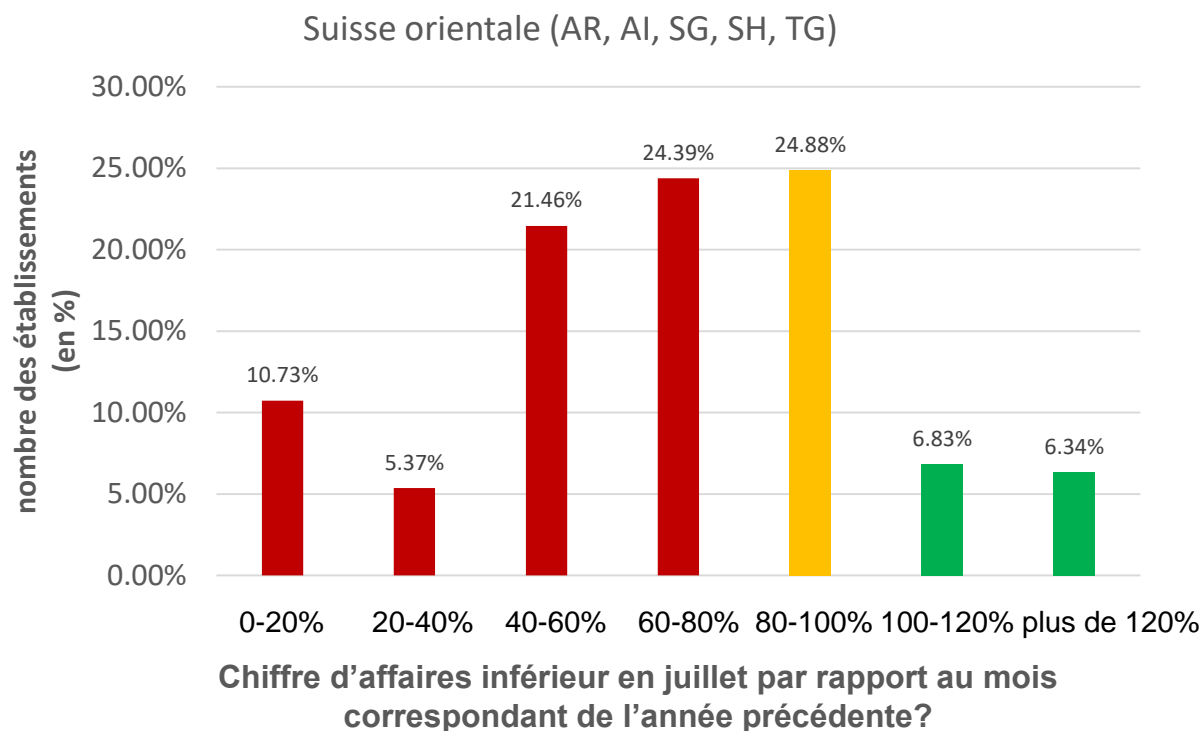
## Comparaison entre juillet 2020 et juillet 2019



- 72,14% des participants de Suisse romande ont réalisé en juillet 2020 80% ou moins du chiffre d'affaires de juillet 2019.
- 21,89% des sondés ont réalisé entre 80% et 100% du chiffre d'affaires de l'année précédente.
- 5,98% ont réalisé en juillet 2020 un chiffre d'affaires supérieur à celui du mois correspondant de l'année précédente.
- La valeur moyenne se situe à 64,92%.

# Etablissements par catégorie de chiffre d'affaires

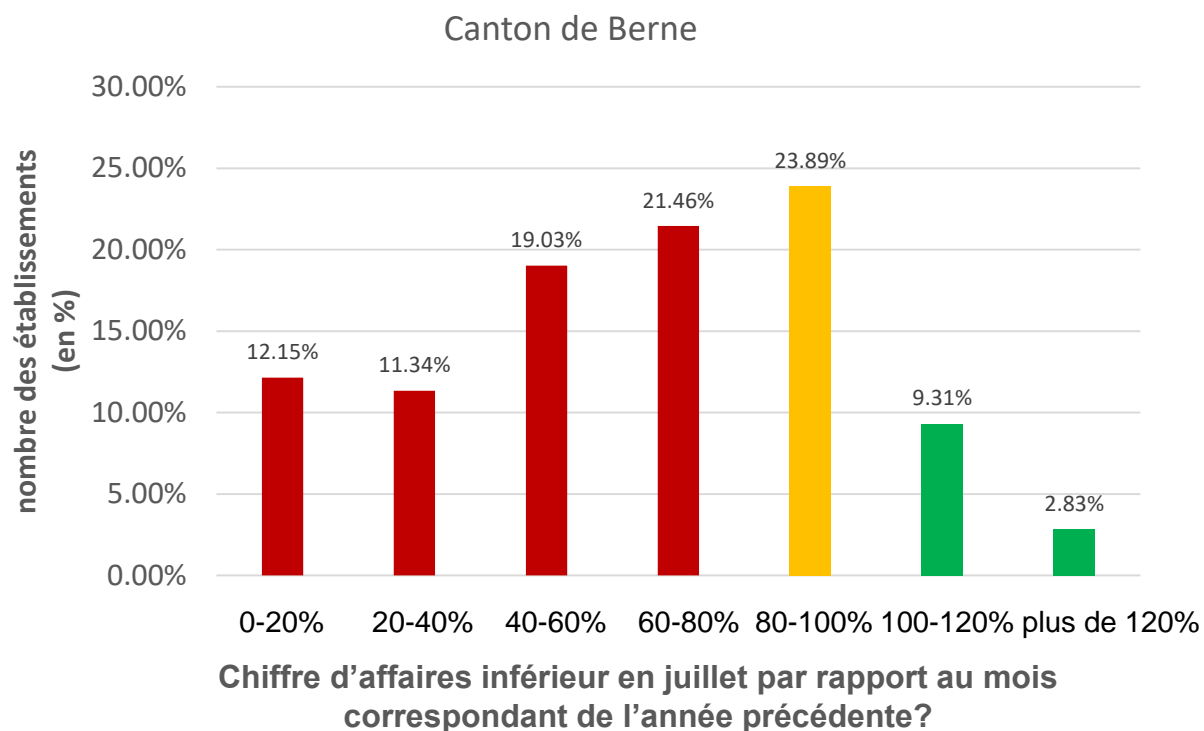
## Comparaison entre juillet 2020 et juillet 2019



- 61,95% des participants de Suisse orientale ont réalisé en juillet 2020 80% ou moins du chiffre d'affaires de juillet 2019.
- 24,88% des sondés ont réalisé entre 80% et 100% du chiffre d'affaires de l'année précédente.
- 13,17% ont réalisé en juillet 2020 un chiffre d'affaires supérieur à celui du mois correspondant de l'année précédente.
- La valeur moyenne se situe à 74,43%.

# Etablissements par catégorie de chiffre d'affaires

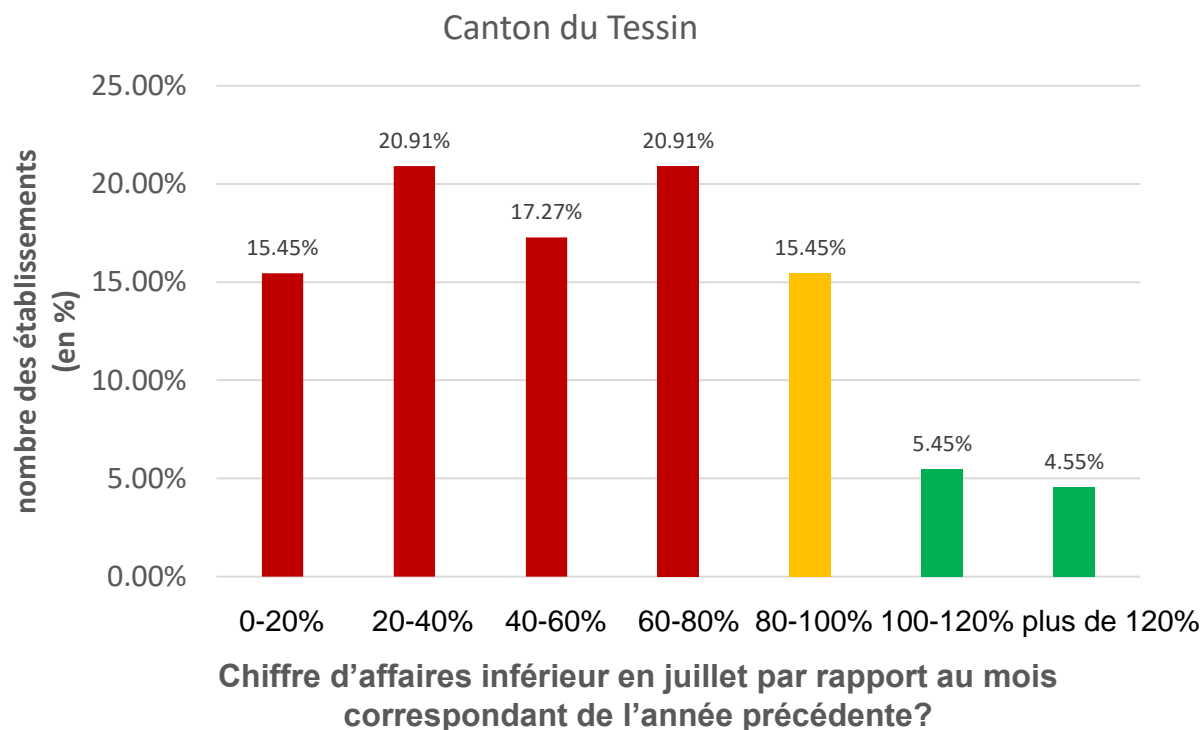
## Comparaison entre juillet 2020 et juillet 2019



- 63,97% des participants du canton de Berne ont réalisé en juillet 2020 80% ou moins du chiffre d'affaires de juillet 2019.
- 23,89% des sondés ont réalisé entre 80% et 100% du chiffre d'affaires de l'année précédente.
- 12,15% ont réalisé en juillet 2020 un chiffre d'affaires supérieur à celui du mois correspondant de l'année précédente.
- La valeur moyenne se situe à 69,49%.

# Etablissements par catégorie de chiffre d'affaires

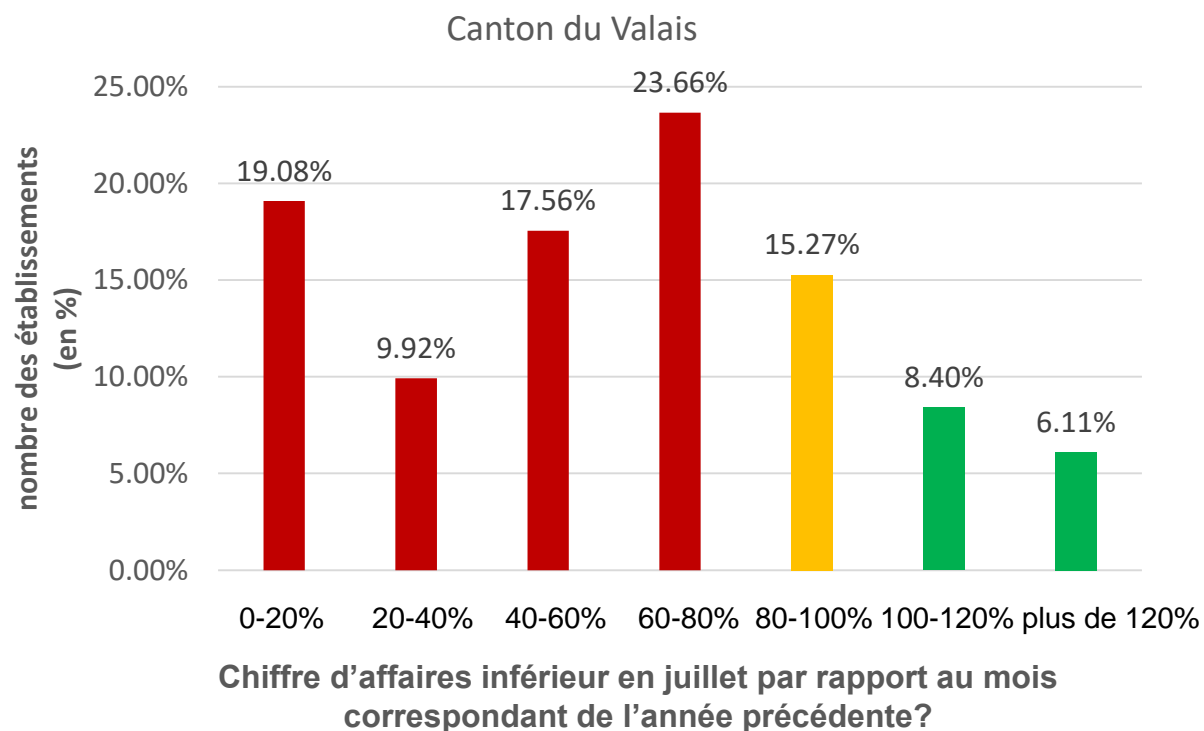
## Comparaison entre juillet 2020 et juillet 2019



- 74,55% des participants du canton du Tessin ont réalisé en juillet 2020 80% ou moins du chiffre d'affaires de juillet 2019.
- 15,45% des sondés ont réalisé entre 80% et 100% du chiffre d'affaires de l'année précédente.
- 10% ont réalisé en juillet 2020 un chiffre d'affaires supérieur à celui du mois correspondant de l'année précédente.
- La valeur moyenne se situe à 61,99%.

# Etablissements par catégorie de chiffre d'affaires

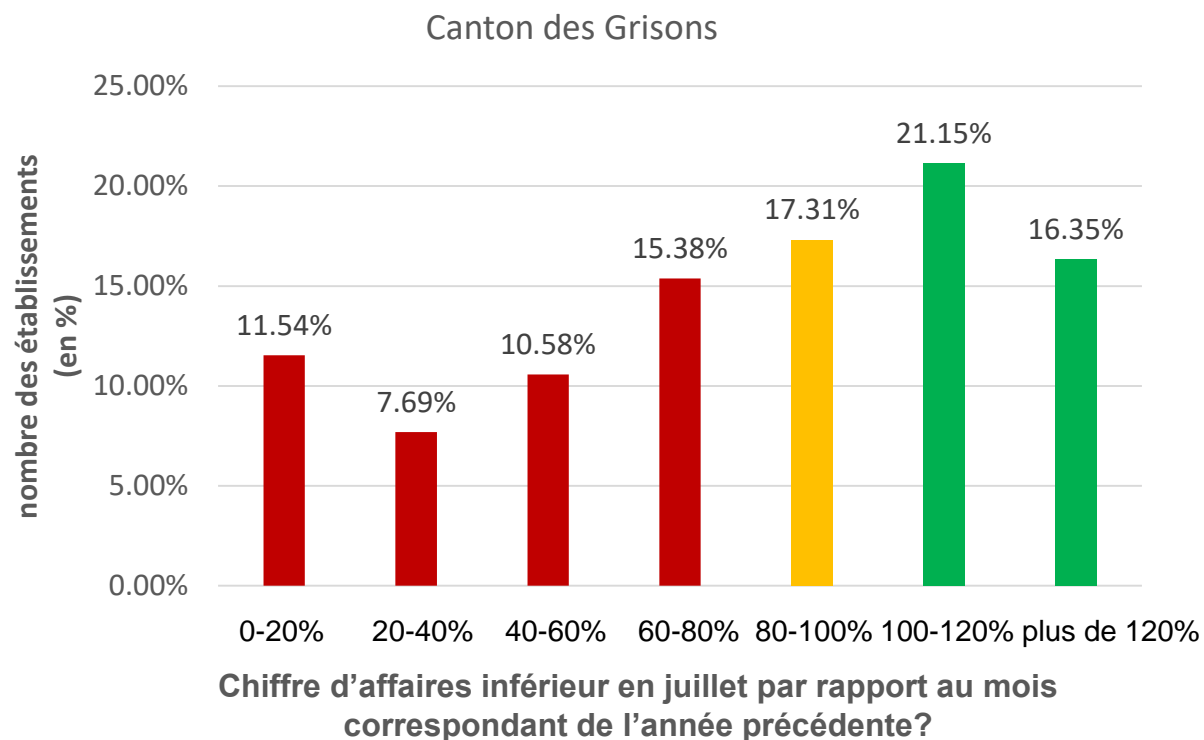
## Comparaison entre juillet 2020 et juillet 2019



- 70,23% des participants du canton du Valais ont réalisé en juillet 2020 80% ou moins du chiffre d'affaires de juillet 2019.
- 15,27% des sondés ont réalisé entre 80% et 100% du chiffre d'affaires de l'année précédente.
- 14,5% ont réalisé en juillet 2020 un chiffre d'affaires supérieur à celui du mois correspondant de l'année précédente.
- La valeur moyenne se situe à 66,57%.

# Etablissements par catégorie de chiffre d'affaires

## Comparaison entre juillet 2020 et juillet 2019

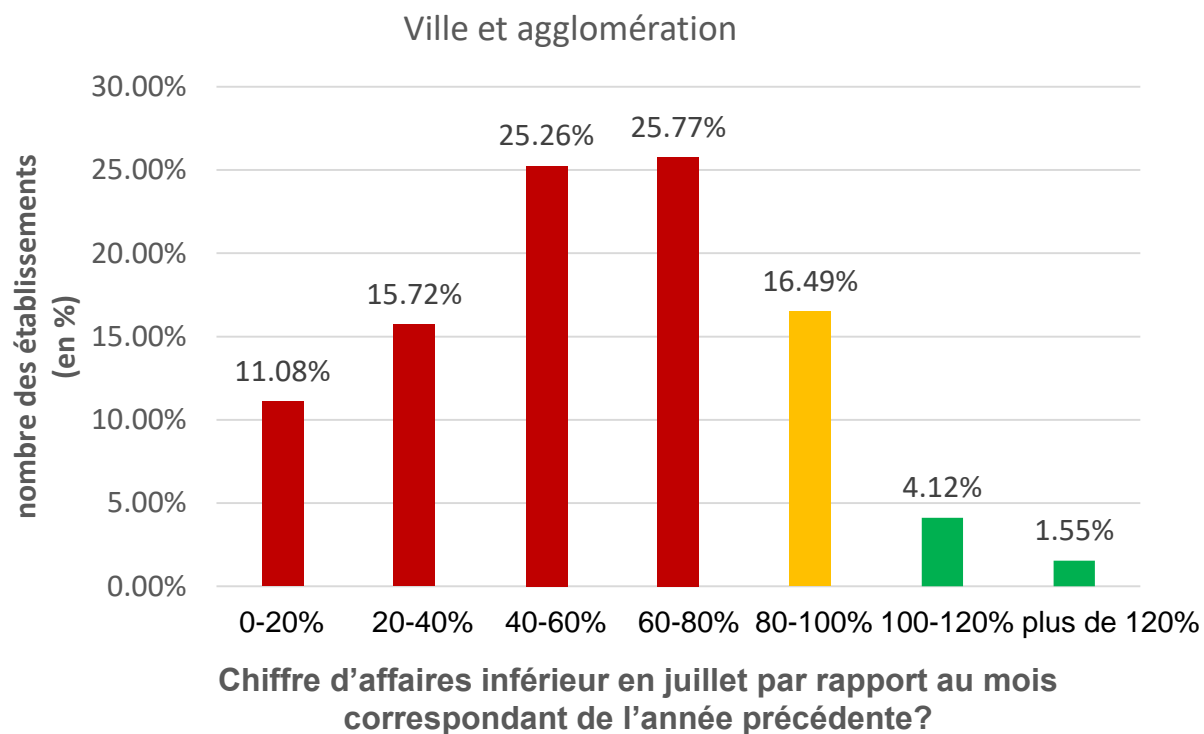


- 45,19% des participants du canton des Grisons ont réalisé en juillet 2020 80% ou moins du chiffre d'affaires de juillet 2019.
- 17,31% des sondés ont réalisé entre 80% et 100% du chiffre d'affaires de l'année précédente.
- 37,5% ont réalisé en juillet 2020 un chiffre d'affaires supérieur à celui du mois correspondant de l'année précédente.
- La valeur moyenne se situe à 88,33%.



# Etablissements par catégorie de chiffre d'affaires

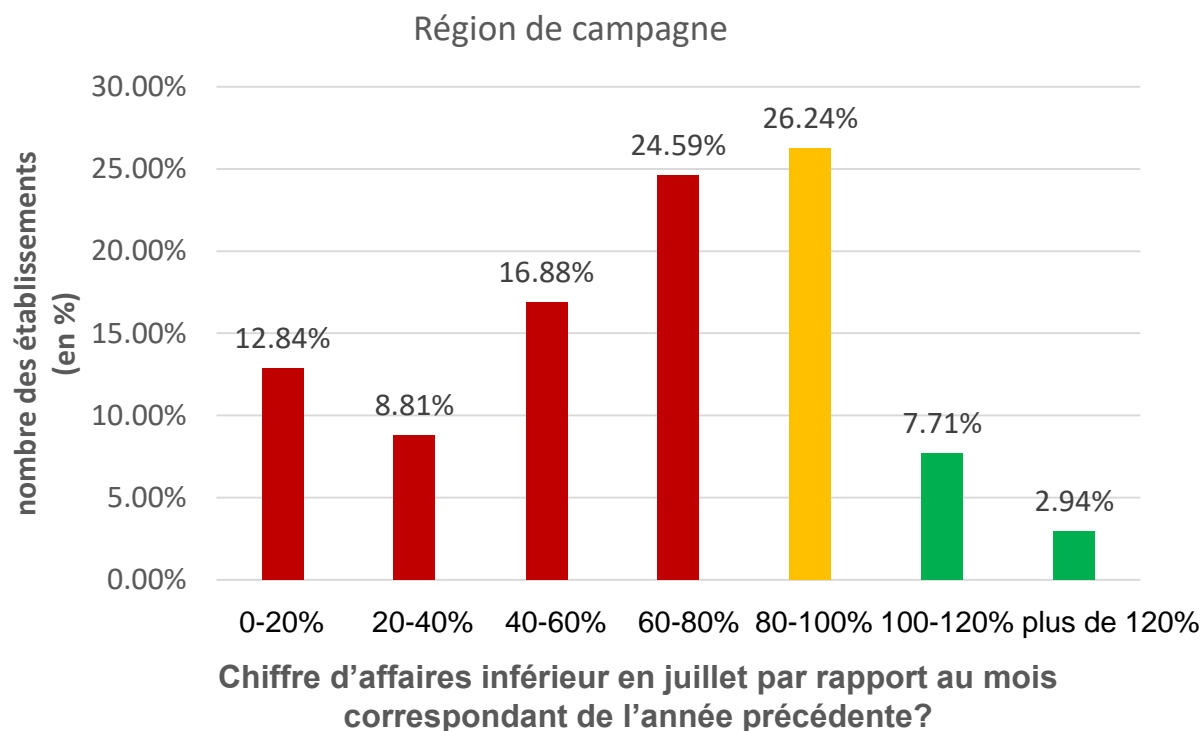
## Comparaison entre juillet 2020 et juillet 2019



- 77,84% des participants des villes et des agglomérations ont réalisé en juillet 2020 80% ou moins du chiffre d'affaires du mois correspondant de l'année précédente.
- 16,49% des sondés ont réalisé entre 80% et 100% du chiffre d'affaires de l'année précédente.
- 5,67% ont réalisé en juillet 2020 un chiffre d'affaires supérieur à celui du mois correspondant de l'année précédente.
- La valeur moyenne se situe à 62,47%.

# Etablissements par catégorie de chiffre d'affaires

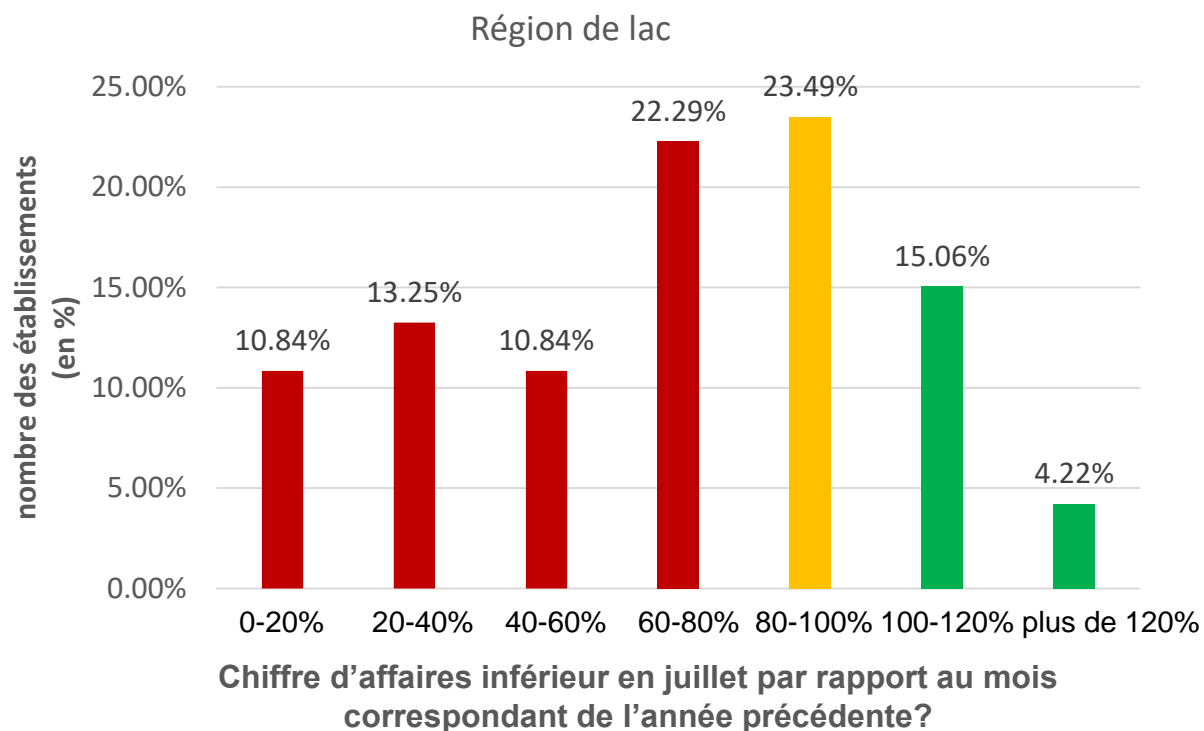
## Comparaison entre juillet 2020 et juillet 2019



- 63,12% des participants d'une région de campagne ont réalisé en juillet 2020 80% ou moins du chiffre d'affaires du mois correspondant de l'année précédente.
- 26,24% des sondés ont réalisé entre 80% et 100% du chiffre d'affaires de l'année précédente.
- 10,64% ont réalisé en juillet 2020 un chiffre d'affaires supérieur à celui du mois correspondant de l'année précédente.
- La valeur moyenne se situe à 70,18%.

# Etablissements par catégorie de chiffre d'affaires

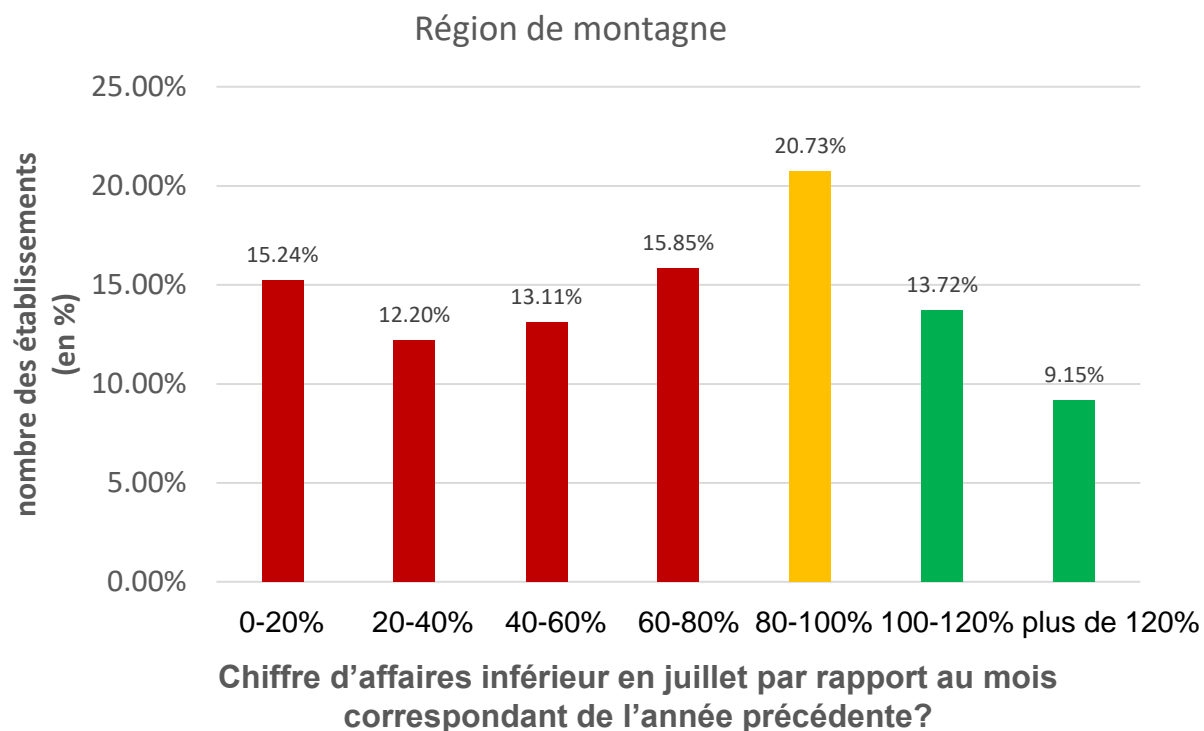
## Comparaison entre juillet 2020 et juillet 2019



- 57,23% des participants d'une région de lac ont réalisé en juillet 2020 80% ou moins du chiffre d'affaires de juillet 2019.
- 23,49% des sondés ont réalisé entre 80% et 100% du chiffre d'affaires de l'année précédente.
- 19,28% ont réalisé en juillet 2020 un chiffre d'affaires supérieur à celui du mois correspondant de l'année précédente.
- La valeur moyenne se situe à 73,76%.

# Etablissements par catégorie de chiffre d'affaires

## Comparaison entre juillet 2020 et juillet 2019

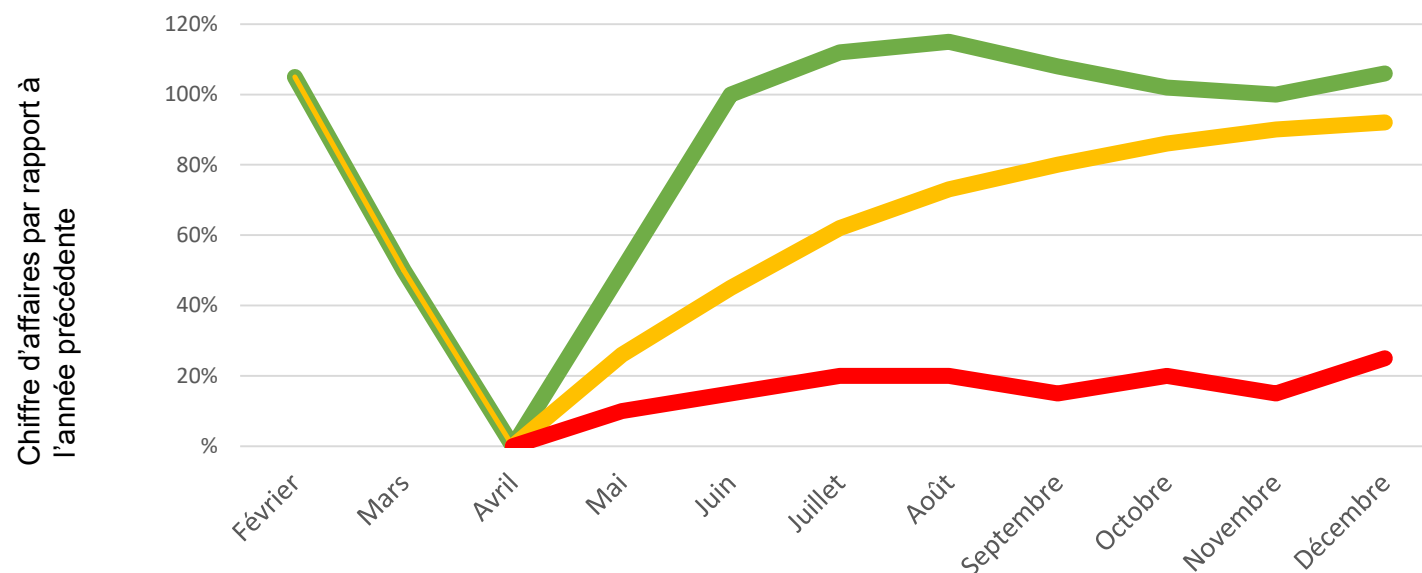


- 56,40% des participants d'une région de montagne ont réalisé en juillet 2020 80% ou moins du chiffre d'affaires de juillet 2019.
- 20,73% des sondés ont réalisé entre 80% et 100% du chiffre d'affaires de l'année précédente.
- 22,87% ont réalisé en juillet 2020 un chiffre d'affaires supérieur à celui du mois correspondant de l'année précédente.
- La valeur moyenne se situe à 75,05%.

# Prévision de l'évolution du chiffre d'affaires dans l'hôtellerie-restauration

Il existe d'importantes différences entre les branches et les régions.

Crise du coronavirus dans l'hôtellerie-restauration et le tourisme en 2020

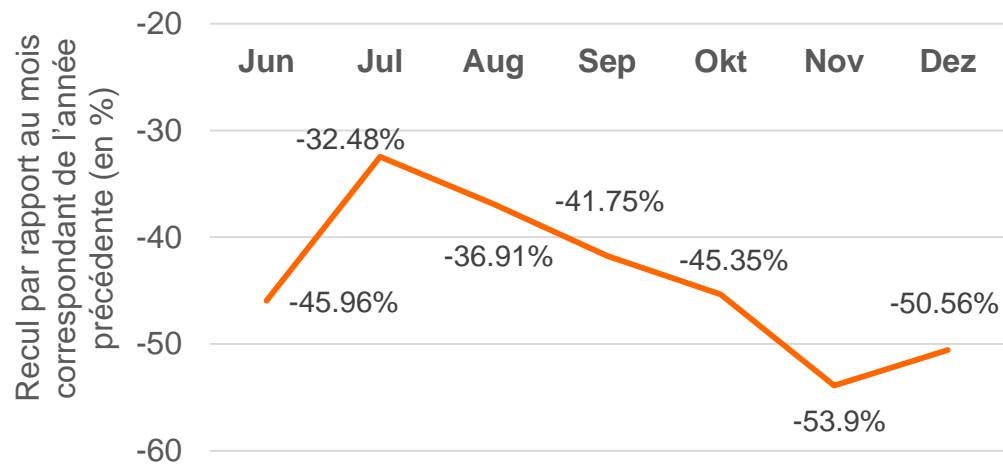


- Profil en V: établissement avec principalement des clients suisses et un marché local (de nombreuses régions de montagne et de lacs)
- Profil logo Nike: établissement avec une amélioration constante de la situation
- Chiffres d'affaires toujours bas: clubs, organisateurs, tourisme d'affaires, marchés lointains

# Les établissements d'hébergement s'attendent à un fort recul du volume de travail.

Taux d'occupation moyen prévu par rapport à l'année précédente

*n=296*



- Le taux d'occupation en juillet se situait 32,84% en dessous de la valeur d'il y a un an.
- Les établissements d'hébergement s'attendent à ce que le taux d'occupation recommence à chuter dès août.
- En novembre le taux d'occupation se situerait donc 53,9% en dessous du résultat de l'année précédente.